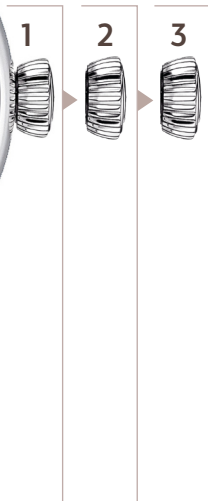


Lunascopes

Anleitung
Manual



Crown position



Setting the watch

1 通常ポジション
この位置で手巻
きをします

Rest position
and manual winding
of the watch

2 日付の設定

Setting the
Date

ムーンプェイズ
の設定

Setting the
moon phase

3 時刻の設定

Setting the
time

A ムーンプェイズ表示

Moon phase indication

B 時針

Hour hand

C 日付表示

Date display

①時計の巻き上げ:本モデルは自動巻きムーブメントを搭載しているため、着用している間に自然と巻き上げが行われます。ただし、初めて着用する場合やしばらく使用していなかった場合は、リューズをポジション1の状態 で前後に約30回動かし、ゼンマイを巻き上げてください。

※自動巻き時計は手巻き時計と異なり、完全に巻き上がっても抵抗を感じることはありません。過巻きになることは構造上ありませんので、安心して操作してください。

②昼夜の確認（重要）：

日付とムーンフェイズが夜間に正しく切り替わるようにするため、まず現在の表示が昼か夜かを確認する必要があります。

リューズをポジション3まで引き出し、手前方向に回して日付とムーンフェイズが切り替わる瞬間を探してください。この時点が午前0時（真夜中）です。その後、針をさらに進めて2時以降を表示させ、カレンダー機構が作動していない状態にしてください。

③直近の新月または満月を調べる：直近の新月または満月の日付を調べ、そのうち最も近いものを選びます。これを基準として、ムーンフェイズと日付を設定します。次に、時計の月と日付をこのイベントに設定する必要があります。

④ムーンフェイズと日付の設定：リューズをポジション2に引き出します。

このポジションでは、リューズを回す方向によってムーンフェイズと日付を調整できます。

リューズを手前方向に回す → ムーンフェイズを新月または満月に合わせる

リューズを奥方向に回す → 日付を、調べた新月または満月の日に合わせる

⑤設定が完了したら、リューズを慎重に元の位置まで押し戻してください。

⑥次に、リューズを慎重に押し戻して元の位置に戻します。

※31日未満の月についての注意

ムーンフェイズは常に連続して動きますが、カレンダーは月によって日数が異なります。そのため、30日以下の月では日付調整が必要になります。

リ्यूズをポジション2に引き出し、奥方向に回して日付を1日進めてください。

※しばらく時計を着用していなかった場合

ムーンフェイズと日付の関係自体は正しい状態ですが、現在の日付より数日遅れている場合があります。

その場合は、リ्यूズをポジション3まで引き出し、針を回して正しい日時に合わせてください。

※このとき、ポジション2で日付だけを進めないでください。ムーンフェイズが連動せず、ズレの原因になります。

なお、時計を定期的に着用しない場合は、ワインディングマシーンを使用すると、ムーンフェイズウォッチを安定して動かし続けることができます。

01 Winding the watch: Thanks to its automatic movement, your watch winds itself up when worn. However, when you wear your watch for the first time or if you haven't worn it for a while you should "charge" it by moving the crown back and forth approximately 30 times (position 1). NB: Unlike hand-wound watches, you will not feel any resistance when your automatic watch is fully wound. But don't worry, it is not technically possible to overwind the spring of your watch.

02 To ensure that the date and moon of your watch jump at night – and not during the day – you first need to find out whether your watch is currently showing day or night. Pull the crown to position 3 and turn it towards you until the moon and date jump. Now it is twelve o'clock midnight. Turn the hand a little further until the watch displays later than 2 o'clock so that the calendar mechanism is no longer engaged.

03 Find out when the last full moon and new moon were. Choose the most recent of the two. Now you need

to set the moon and date of your watch to this event.

04 Pull the crown to position 2. The moon and the date can be set in this position – depending on the direction of rotation of the crown. To start with, set the moon to new moon or full moon by turning the crown towards you. Then set the date to the date you have researched by turning the crown away from you.

05 Pull the crown to position 2. The moon and the date can be set in this position – depending on the direction of rotation of the crown. To start with, set the moon to new moon or full moon by turning the crown towards you. Then set the date to the date you have researched by turning the crown away from you.

06. Next, carefully push the crown back into its original position.

What needs to be considered for months with fewer than 31 days?

As the moon is always in motion but our calendar makes leaps, you need to adjust the date in months with fewer than 31 days. Pull the crown to position 2 and move the date on by turning the crown away from you.

What do you need to consider if you haven't worn the watch for a while?

The moon and the date are still aligned correctly, but they are a few days behind the current date. Pull the crown to the outer position 3 and set the watch to the right date with the hand. Do not set the date via position 2, otherwise the moon phase will not move with it.

If you regularly take breaks from wearing the watch, a watch winder can be useful to keep your moon phase watch "running" reliably.