

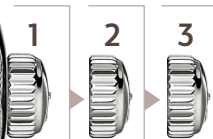
# Stratoscope

Anleitung  
Manual





リューズの位置  
Crown position



時計の設定  
Setting the watch



**1** 通常ポジション  
この位置で手巻  
きをします

Rest position  
and manual winding  
of the watch

**2**  日付の設定  
 ムーンフェイズ  
の設定

 Setting the  
Date  
 Setting the  
moon phase

**3**  時刻の設定

 Setting the  
time

**A** ムーンフェイズ表示  
**B** 時針  
**C** 日付表示

Moon phase indication  
Hour hand  
Date display

①**時計の巻き上げ**:自動巻きムーブメントのおかげで、時計は着用すると自動的に巻き上げられます。ただし、時計を初めて着用する場合、またはしばらく着用していなかった場合は、リューズを少なくとも50回前後(リューズ位置：1)動かして時計を全巻き上げする必要があります。手巻き時計とは異なり、自動巻き時計は完全に巻き上げるとき、引っかかりを感じることはありませんが、時計のゼンマイを巻きすぎてムーブメントを破損させるようなことはございませんので、ご安心ください。

②時計の日付と月が日中ではなく夜に切り替わるようにするには、まず時計が現在昼と夜のどちらを表示しているかを確認する必要があります。リューズを3の位置まで引き出し、月と日付が切り替わるまで手前に回します。切り替わったその時は、真夜中の十二時を示します。時計の表示が2時以降になるまで針を少し回すと、カレンダー機構が作動しなくなります。

③前回の満月と新月がいつだったか調べてみましょう。2つのうち最新のものを選択します。

次に、時計の月と日付をこのイベントに設定する必要があります。

④リューズを2の位置まで引きます。リューズの回転方向に応じて、この位置で月と日付を設定できます。まず、りゅうずを手前に回して月を新月または満月に合わせます。次に、リューズを反対側に回して、調べた日付に日付を設定します。

⑤リューズを2の位置まで引きます。リューズの回転方向に応じて、この位置で月と日付を設定できます。まず、りゅうずを手前に回して月を新月または満月に合わせます。次に、リューズを反対側に回して、調べた日付に日付を設定します。

⑥次に、リューズを慎重に押して元の位置に戻します。

**※31日未満の月については何を考慮する必要がありますか？**

月は常に動いていますが、カレンダーには閏があるため、31日未満の月では日付を調整する必要があります。リュース2の位置まで引き、リュースを手前に回すと日付が移動します。

**※しばらく時計を着用していない場合は、何を考慮する必要がありますか？**

月と日付はまだ正確に配置されていますが、現在の日付より数日遅れています。リュースを外側の位置23まで引いて、時計を手で正しい日付に合わせます。このとき位置2で日付を設定しないでください。そうしないと、ムーンフェイズと一緒に動きません。

時計の着用を定期的に休む場合は、ムーンフェイズ時計を確実に「作動」し続けるためにウォッチ2ワインダーが役立ちます。

**01** Winding the watch: Thanks to its automatic movement, your watch winds itself up when worn. However, when you wear your watch for the first time or if you haven't worn it for a while you should "charge" it by moving the crown back and forth approximately 30 times (position 1). NB: Unlike hand-wound watches, you will not feel any resistance when your automatic watch is fully wound. But don't worry, it is not technically possible to overwind the spring of your watch.

**02** To ensure that the date and moon of your watch jump at night – and not during the day – you first need to find out whether your watch is currently showing day or night. Pull the crown to position 3 and turn it towards you until the moon and date jump. Now it is twelve o'clock midnight. Turn the hand a little further until the watch displays later than 2 o'clock so that the calendar mechanism is no longer engaged.

**03** Find out when the last full moon and new moon were. Choose the most recent of the two. Now you need

to set the moon and date of your watch to this event.

**04** Pull the crown to position 2. The moon and the date can be set in this position – depending on the direction of rotation of the crown. To start with, set the moon to new moon or full moon by turning the crown towards you. Then set the date to the date you have researched by turning the crown away from you.

**05** Pull the crown to position 2. The moon and the date can be set in this position – depending on the direction of rotation of the crown. To start with, set the moon to new moon or full moon by turning the crown towards you. Then set the date to the date you have researched by turning the crown away from you.

**06.** Next, carefully push the crown back into its original position.

### **What needs to be considered for months with fewer than 31 days?**

As the moon is always in motion but our calendar makes leaps, you need to adjust the date in months with fewer than 31 days. Pull the crown to position 2 and move the date on by turning the crown away from you.

### **What do you need to consider if you haven't worn the watch for a while?**

The moon and the date are still aligned correctly, but they are a few days behind the current date. Pull the crown to the outer position 3 and set the watch to the right date with the hand. Do not set the date via position 2, otherwise the moon phase will not move with it.

If you regularly take breaks from wearing the watch, a watch winder can be useful to keep your moon phase watch "running" reliably.